



Kerteminde
Kommune

Vejledning om

- Pladsfordelingsplaner
- Flugtvejsplaner
- Etageplaner
- Inventaropstillingsplaner
- Belægningsplaner



Nødtelefon



Førstehjælpsudstyr



Alarmtryk (ABA)



Alarmtryk (internvarsling)



Brandventilation udløsertryk



ABA-CENTRAL

VEJLEDNING OM PLADSFORDELINGSPLANER M.M.

© Kerteminde Kommune

1. udgave 6/2011

Denne folders indhold må ikke kopieres eller mangfoldiggøres uden forudgående aftale med Kerteminde Kommune.

Indhold

Hvorfor lave flugtvejsplaner	4
Hvordan laves planerne.....	5
Opstilling af inventar	7
Gangarealer.....	8
Hvem skal lave tegningerne	9
Eksempler.....	10
Flere informationer	19

Hvorfor lave flugtvejsplaner

HVORFOR SKAL DER LAVES FLUGTVEJSPLANER M.V.?

Flugtvejsplaner, etageplaner, pladsfordelingsplaner, inventarplaner og belægningsplaner udgør det visuelle overblik over den sikkerhed, der er planlagt for stedets ansatte, brugere og kunder i tilfælde af brand eller andet uheld, der kræver en hurtig rømning af lokalerne.

I tilfælde af brand kan lokalerne meget hurtigt blive helt eller delvist røgfylde. Foruden at sigtbarheden bliver nedsat, er det medvirkende til, at folk bliver paniske. Det er en helt almindelig reaktion på en unormal situation.

Derfor er det så vigtigt, at den fastlagte sikkerhed - i form af flugtvejsarealer, markering af flugtvejsdøre, nødbelysning m.v. - fungerer efter hensigten, så stedets brugere og ansatte hurtigt og effektivt kan redde sig selv ud.

Stedets brugere og kunder kan således skabe sig et overblik, dels over lokalitetens indretning, men i særdeleshed over placeringen af flugtvejene.

Vigtigere er det dog, at de ansatte og ledelsen ser planerne som et godt og brugbart værktøj til løbende at sikre det sikkerhedsniveau, der er fastlagt.

Derfor skal de ophænges på et for publikum umiddelbart synligt sted.

HVILKE KRAV GÆLDER?

Vejledningen skal betragtes som et supplement til bestemmelserne i "Driftmæssige forskrifter for Hoteller, Forsamlingslokaler, Skoler, Daginstitutioner og Butikker", samt til de bestemmelser, der gælder jf. bygningsreglement og Tekniske Forskrifter.

De principper, der fremgår i det følgende, kan specifikt kræves anvendt til møde- og belægningsplaner til virksomheder, jf. § 34 i Beredskabsloven. I de tilfælde, hvor det gør sig gældende, vil det tydeligt fremgå af korrespondancen med Redningsberedskabet.

Principperne kan altså også anvendes i mange andre sammenhænge - herunder til pladsfordelingsplaner til forsamlingsstelte og selskabshuse og til større arrangementer på arealer i det fri.

Redningsberedskabet vil almindeligvis kunne godkende planer udført efter anvisningerne i denne vejledning.

OMTRYK



Lovtidende A

2008 Udgivet den 2. april 2008

27. marts 2008. Nr. 212.

Bekendtgørelse om driftsmæssige forskrifter for hoteller m.v., plejehjem, forsamlingslokaler, undervisningslokaler, daginstitutioner og butikker¹⁾

I medfør af § 33, stk. 2, og § 70, stk. 4 og 5, i beredskabsloven, jf. lovbekendtgørelse nr. 137 af 1. marts 2004, samt efter bemyndigelse, jf. § 3, stk. 1, i Forsvarsministeriets bekendtgørelse nr. 174 af 25. februar 2008 om brandværsforanstaltninger i hoteller m.v., plejehjem, forsamlingslokaler, undervisningslokaler, daginstitutioner og butikker fastsættes:

§ 1. Hermed offentliggøres driftsmæssige forskrifter for hoteller m.v., plejehjem, forsamlingslokaler, undervisningslokaler, daginstitutioner og butikker som angivet i bilag 1.

§ 2. Overtrædelse af bestemmelserne i forskrifterne, jf. bilag 1, straffes i henhold til § 7, stk. 1, i Forsvarsministeriets bekendtgørelse nr. 174 af 25. februar 2008 om brandværsforanstaltninger i hoteller m.v., plejehjem, forsamlingslokaler, undervisningslokaler, daginstitutioner og butikker med bøde eller fængsel i indtil 4 måneder, medmindre højere straf er forskyldt efter den øvrige lovgivning.

§ 3. Straffen kan stige til fængsel i indtil 2 år, hvis overtrædelsen er bejlet forsætligt eller ved grov uagtsomhed, og hvis der ved overtrædelsen er

- 1) voldt væsentlig skade på personer, ejendom eller miljøet eller fremkaldt fare herfor, eller
- 2) opstået eller tilsigtet en økonomisk fordel for den pågældende selv eller andre, herunder besparelser.

§ 3. Der kan pålægges selskaber m.v. (juridiske personer) strafansvar efter reglerne i straffelovens 5. kapitel.

§ 3. Bekendtgørelsen træder i kraft den 3. april 2008, jf. dog stk. 2 og stk. 3.

§ 2. Bestemmelserne i bilag 1, pkt. 3.2, træder i kraft den 1. oktober 2008 for så vidt angår hoteller m.v., plejehjem, daginstitutioner, butikker og undervisningslokaler.

§ 3. Bestemmelserne i bilag 1, pkt. 3.3, træder i kraft den 1. oktober 2008 for så vidt angår forsamlingslokaler, butikker og undervisningslokaler.

Beredskabsstyrelsen, den 27. marts 2008

FREDERIK CHR. SCHYDT

/ Elsebeth Grinvalds

Hvordan laves planerne

1. MÅLFORHOLD

- Tegningen udføres i et målforhold, som gør planen tydelig og let læselig.
- Det anvendte målforhold fremgår af planen.

2. TEGNINGEN

- Tegningen, teksten og symbolerne på planen udføres tydelig, let læselig og forståelig.
- Udføres som oversigtstegning.
- Alle flugtveje vises helt frem til terræn i det fri.
- Alle brandtekniske installationer vises.
- Vægge vises i korrekt tykkelse.
- Flugtvejsbredder og frie dørbredder påføres tegningen.
- Optegningen fremstår tydeligt evt. med de farver, der fremgår af signaturforklaringen.
- Uvedkommende tekst og mål udelades.

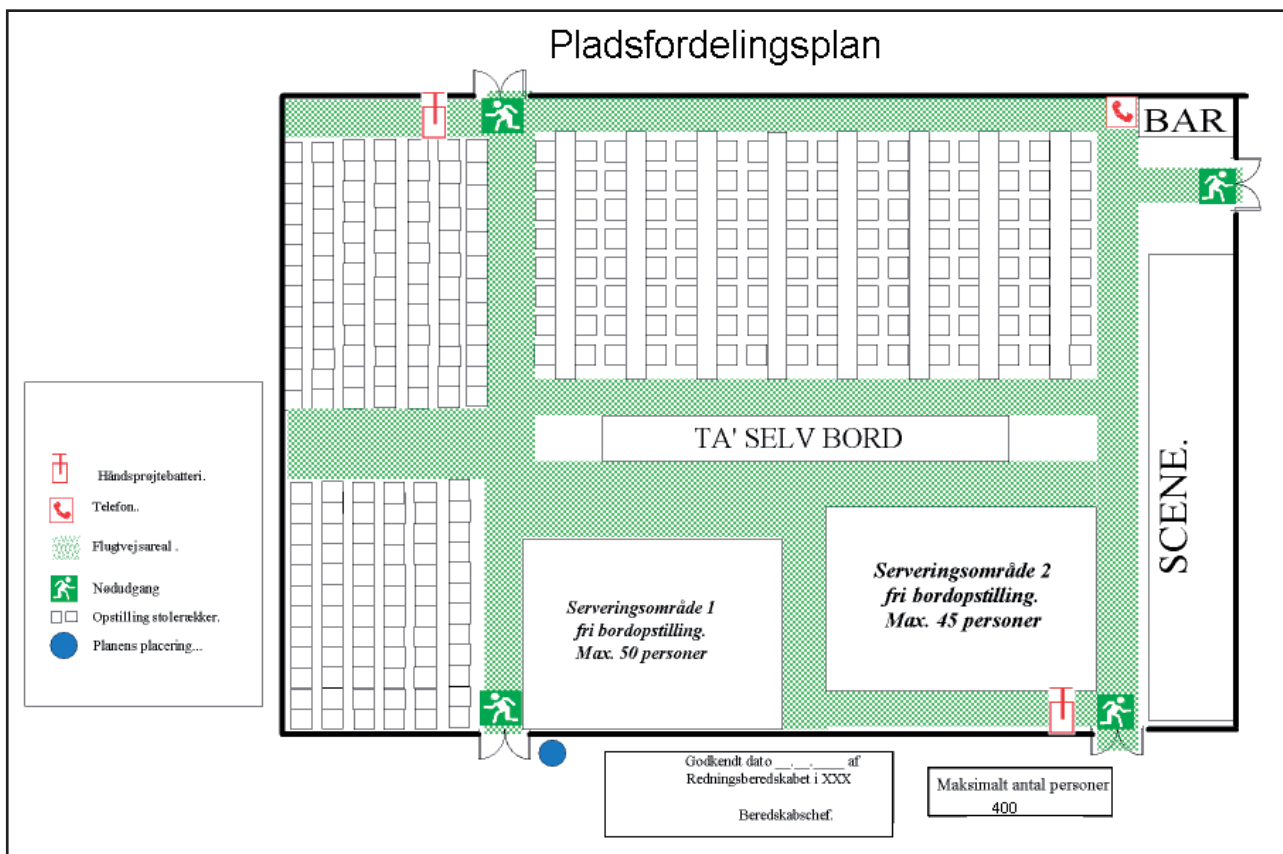
- Symboler og symbolforklaring påføres tegningen.
- Tegningen udføres på lysbestandigt papir og med farver, der ikke falmer.
- Tegningen indrammes med glas, lamine-res eller på anden måde beskyttes i solid udførelse.

3. FUNKTIONSBESKRIVELSE

- Alle rumfunktioner angives.
- Særligt inventar angives.
- Den aktuelle etage i bygningen fremgår.

4. PERSONANTAL

- Den tilladte maksimale personbelastning i hvert rum eller afgrænset område fremgår.
- Den tilladte samlede maksimale personbelastning fremgår i nederste venstre hjørne med fremhævet skrift.



5. INVENTAR

Borde, stole, reoler samt øvrigt inventar vises i den rette form, størrelse, placering m.v.

6. SYMBOLER OG SYMBOLFORKLARING

De mest anvendte symboler med symbolforklaring for brandtekniske installationer og betegnelser er vist på forgående side samt i de tegningseksempler, vi har medtaget i det følgende.

7. PLACERING AF TEKST, SYMBOLER OG SYMBOLFORKLARING

Kun tekst og symboler med symbolforklaring, som er relevant for den pågældende plan, vises på tegningen - herunder følgende:

Nederste venstre hjørne:

- virksomhedens navn og adresse
- tegningens målforhold
- planens funktion (Etageplan, Pladsfordelingsplan etc.)
- den aktuelle etage
- det samlede maksimale personantal planen godkendes til

Nederste højre hjørne holdes fri til Redningsberedskabets godkendelsespåtegning (minimum 7 x 4 cm).

8. FLUGTVEJE

Flugtvejsarealer udlægges i bredder svarende til 1 cm pr. person, der skal passere det pågældende sted og dog minimum i 130 cm. bredde.

9. BRANDTEKNISKE INSTALLATIONER OG BETEGNELSER

Håndildslukningsmateriel, vandfyldte slangevinder, ABA/AVS-anlæg, ABDL-anlæg, brandtryk, varslingstryk, manuelle udløsertryk til røg- og brandventilation, stigrør, nøglebokse m.v. indtegnes med symboler med angivelse af den konkrete placering, samt vises i symbolforklarigen.

10. OPHÆNGNING

Tegningens ophængningssted bør aftales med Redningsberedskabet.

Ophængningsstedet bør tydeligt fremgå af tegningen ("Her står Du"), og tegningens konkrete ophængning bør være i overensstemmelse med bygningens orientering.

11. GODKENDELSE

Tegninger, der skal godkendes af Redningsberedskabet, skal fremsendes i to eksemplarer eller på e-mail, inden de evt. kan lamineres eller lignende. Redningsberedskabet sætter sin godkendelse på dem og returnerer det ene eksemplar. Herefter kan tegningen lamineres, indrammes el.lign. og hænges op ved indgangen til lokalet

Opstilling af inventar

HVORLEDES OPSTILLES INVENTAR M.V. SÅ SIKKERHEDEN OPRETHOLDES?

BORD- OG STOLEOPSTILLING:

Borde, der opstilles i rækker, skal placeres med en indbyrdes afstand mellem rækkerne på 2 meter fra bordkant til bordkant.

Borde, der opstilles i rækker, må ikke have en samlet længde på mere end 12 meter svarende til 24 stole pr. side, idet en stol regnes til at fylde 0,5 x 0,5 meter.

Afstanden fra stoleryg til stoleryg i rækkerne skal mindst være 1 meter, når stolene er i brug.

For enderne af hver række borde skal der forefindes et frit gangareal (flugtvej) med en mindste bredde på 1,3 meter - dog mindst 1 cm for hver person, der skal passere gangarealet.

Borde, som opstilles i rækker med frit gangareal til kun én side, må ikke have en samlet længde over 6 meter svarende til 12 stole pr. side. Der må ikke være mere end 6 meter fra et vilkårligt sted i en række til frit gangareal.

Hvor bord- og stoleopstilling placeres parallelt op mod et gangareal, skal gangarealet tillægges 0,5 meter til at flytte stolen tilbage i. Er der bord- og stoleopstilling på begge sider parallelt med et gangareal, tillægges gangarealet 1 meter (0,5 meter til hver side). Det samme er gældende, såfremt der placeres stole for enderne af bordrækkerne.

For runde borde og andre enkeltborde gælder samme principper som anført ovenfor.

Ved konferenceopstilling (bordopstilling med stole ved kun én side) gælder der samme principper som anført ovenfor, dog

kan afstanden fra bordkant til bordkant i rækkerne nedsættes fra 2,0 meter til min. 1,0 meter.

PERSONBELASTNING VED BORD- OG STOLEOPSTILLING:

Personbelastningen i områder med bord- og stoleopstilling bør ikke overstige 1,5 personer pr. m², hvilket svarer til, at der i et område på 50 m² kan udføres bord- og stoleopstilling op til max. 75 personer afhængig af bordenes størrelse og placering.

STOLEOPSTILLING I RÆKKER:

Stole i rækker skal være fastgjort til gulvet eller sammenkobles i grupper på mindst 4. Sammenkobling af stole skal udføres solidt, således at stolenes indbyrdes placering ikke kan forrykkes ved brug. Samme bestemmelser er gældende for bænke.

Stole i rækker (som f.eks. ved sceneopstilling som vist i eksempel 2), skal opstilles med en afstand på min. 0,8 meter fra stoleryg til stoleryg mellem rækkerne.

Antallet af stole i en række må ikke overstige 24 stk. Det svarer til en rækkelængde på 12 meter, idet en stol regnes at fylde 0,5 x 0,5 meter. For enderne af hver stolerække skal der være et frit gangareal (flugtvej) på min. 1,3 meter - dog mindst 1 cm for hver person, der skal passere gangarealet.

Hvor stole opstilles i rækker med frit gangareal til kun én side, må stolerækken ikke overstige 6 meter svarende til 12 stole i rækken.

Hvis antallet af rækker overstiger 20, skal der etableres en adskillelse med et frit gangareal (flugtvej) med en fri bredde på mindst 1,3 meter såfremt stolen er fastgjort til gulvet, og mindst 2 meter, hvis stolene er sammenkoblet i grupper på mindst 4.

Gangarealer

GANGAREALER (FLUGTVEJE):

Gangarealer skal udføres sammenhængende og skal i mindst to modstående retninger føre til udgangene.

Gangarealerne skal have en fri bredde på 1 cm. pr. person, der skal passere ad gangarealet, dog mindst 1,30 meter. Er der placeret bord- og stoleopstilling parallelt med gangarealet tillægges den frie bredde 0,5 meter pr. række parallelt med gangarealet. Det samme er gældende for stole mod gangarealet for enderne af borde. Samme regler gælder også for bænke.

Den frie bredde på gangarealerne findes ved, at halvdelen af personerne på en række med f.eks. 24 stole, går til gangarealet til den ene side, og den anden halvdel går til gangarealet til den anden side - altså 12 personer til hver side.

Personantallet summeres op mod udgangen og angiver det pågældende gangareals frie bredde i cm (1 person = 1 cm.). Der kan derfor ikke placeres flere personer i gangarealerne i lokalet, end hvad der svarer til flugtvejssystemets kapacitet målt på det smalleste sted i cm.

Flugtvejssystemet er udgangsdøre, flugtvejsgange og trapper fra lokalet helt til terræn i det fri.

Afstanden fra et vilkårligt punkt i et forsamlingslokale til nærmeste udgang/flugtvejsdør må ikke overstige 25 meter.

Som udgang regnes dør til terræn i det fri, dør til trapperum med adgang til terræn i det fri eller dør til flugtvejsgang i anden brandcelle, såfremt gangen har adgang til trapperum eller terræn i det fri.

Den samlede frie bredde af udgange/flugtvejsdøre/flugtvejsgange/trapper målt på det smalleste sted i flugtvejssystemet er dimensionsgivende for personantallet.

Et forsamlingslokale skal altid være forsynet med mindst to af hinanden uafhængige udgange placeret i modstående ender af lokalet med ligelig fordeling af personantallet på udgangene.

Hvem skal lave tegningerne

Der gælder ingen regler for hvor eller hvem man får til at lave tegningerne. De fleste tegnestuer o. lign. kan fremstille sådanne tegninger.

Det er også muligt, at I selv kan fremstille en tegning i f.eks. word ved brug af vores skabelon og tegningssymboler, som findes på www.kerteminde.dk under For borgere / Miljø-og-teknik / Redningsberedskabet.



Nødudgangs skilt



Flugtretning

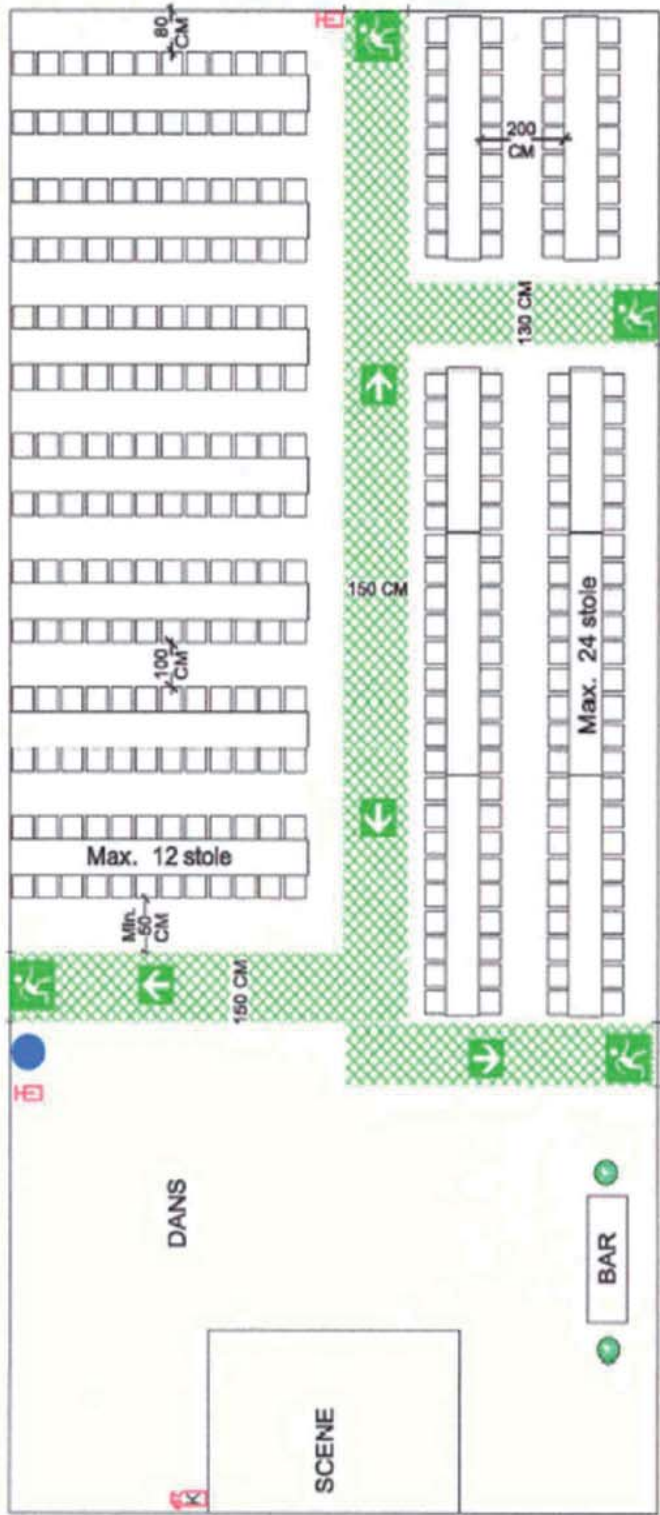


Flugtveje (min. bredde 1,3 m)



Samlingssted

Eksempler



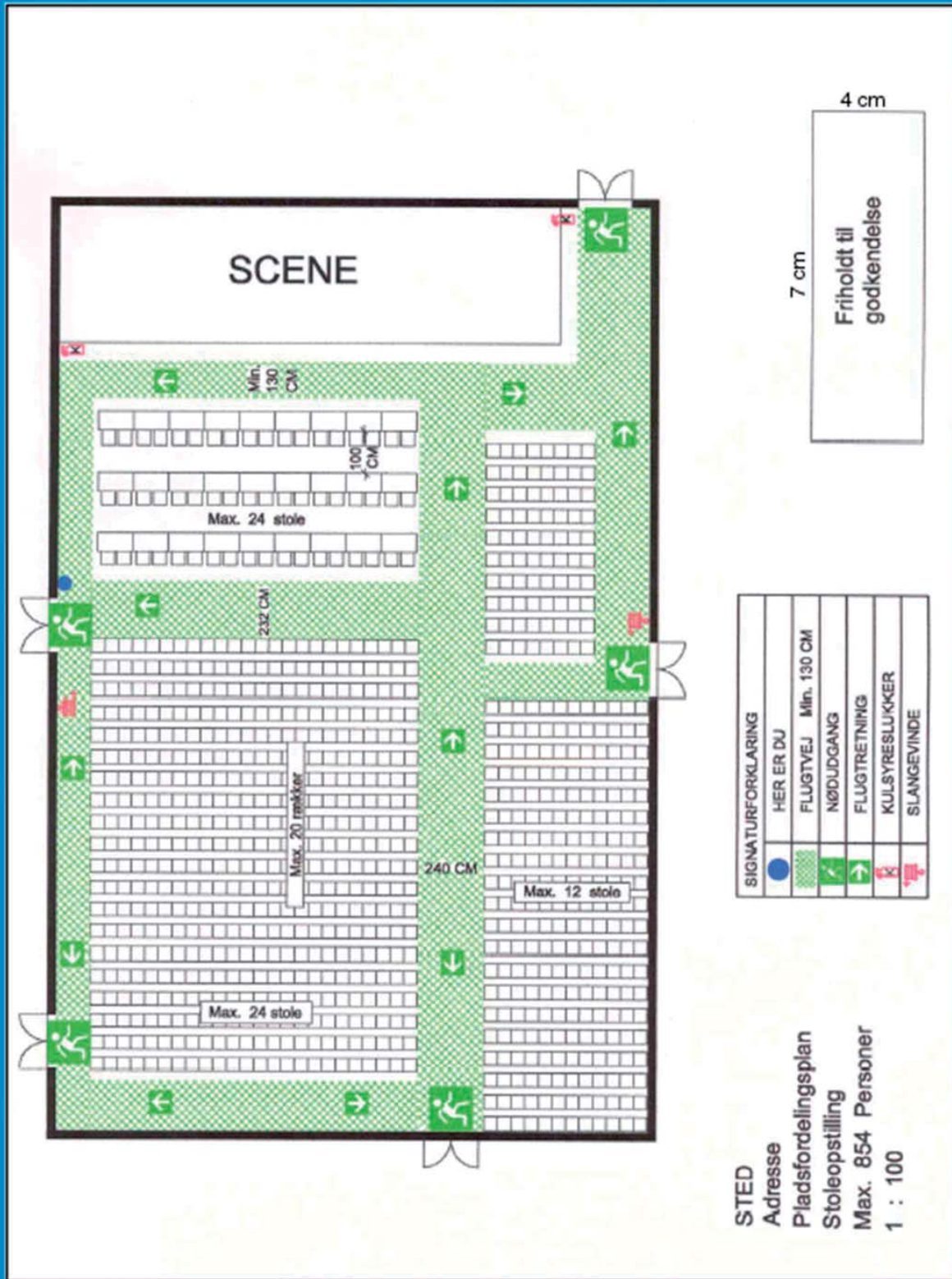
STED
Adresse
Pladsfordelingsplan
TELTOPSTILLING
Max. 300 Personer
1 : 100

SIGNATURFORKLARING	
	HER ER DU
	FLUGTVEJ Min. 130 CM
	NØDUDGANG
	FLUGTRETNING
	KULSYRESLUKKER
	HÅNDSPRØJTE
	PLANTE

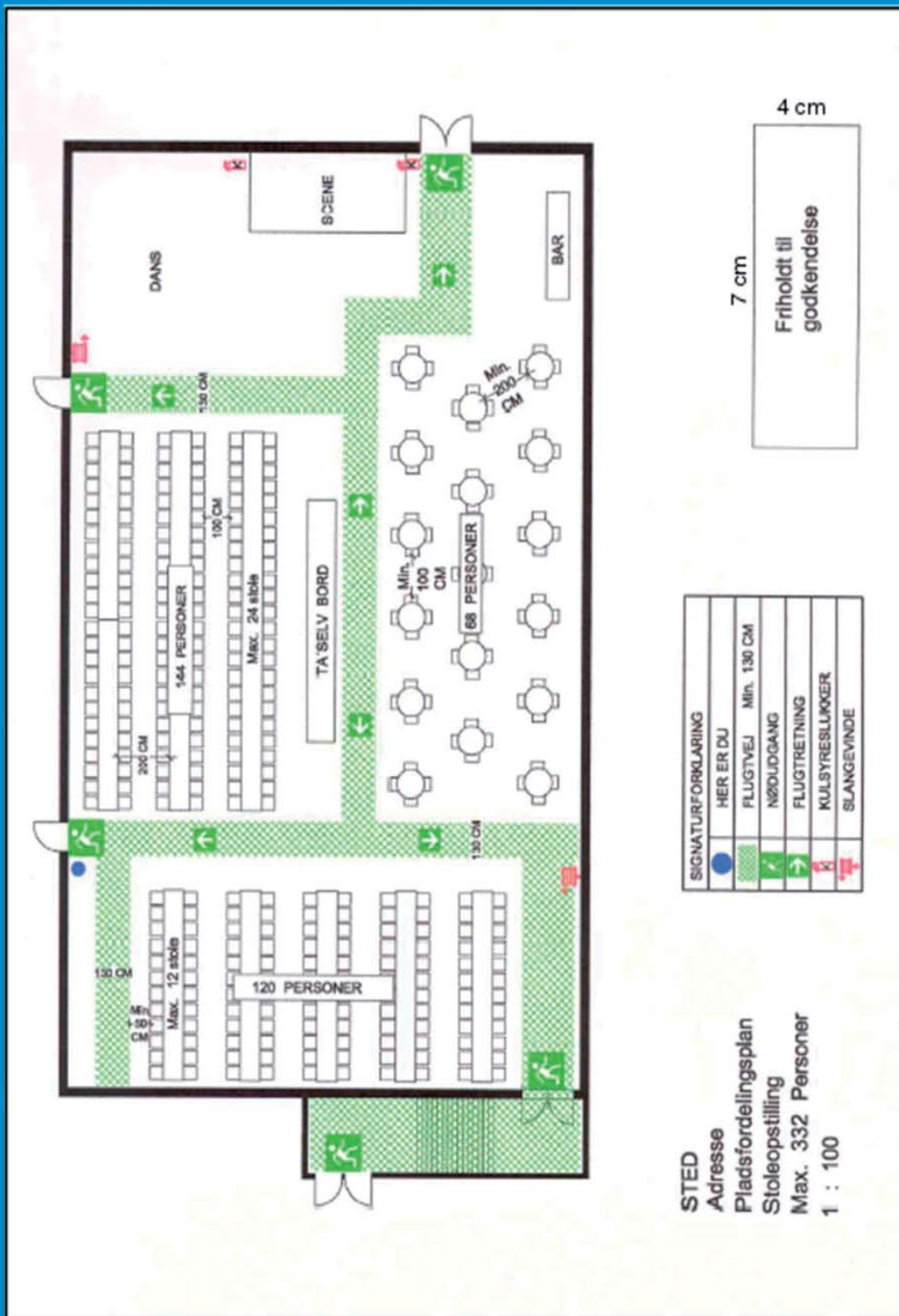
7 cm
 4 cm.
Friholdt til godkendelse

Eksempel 1:

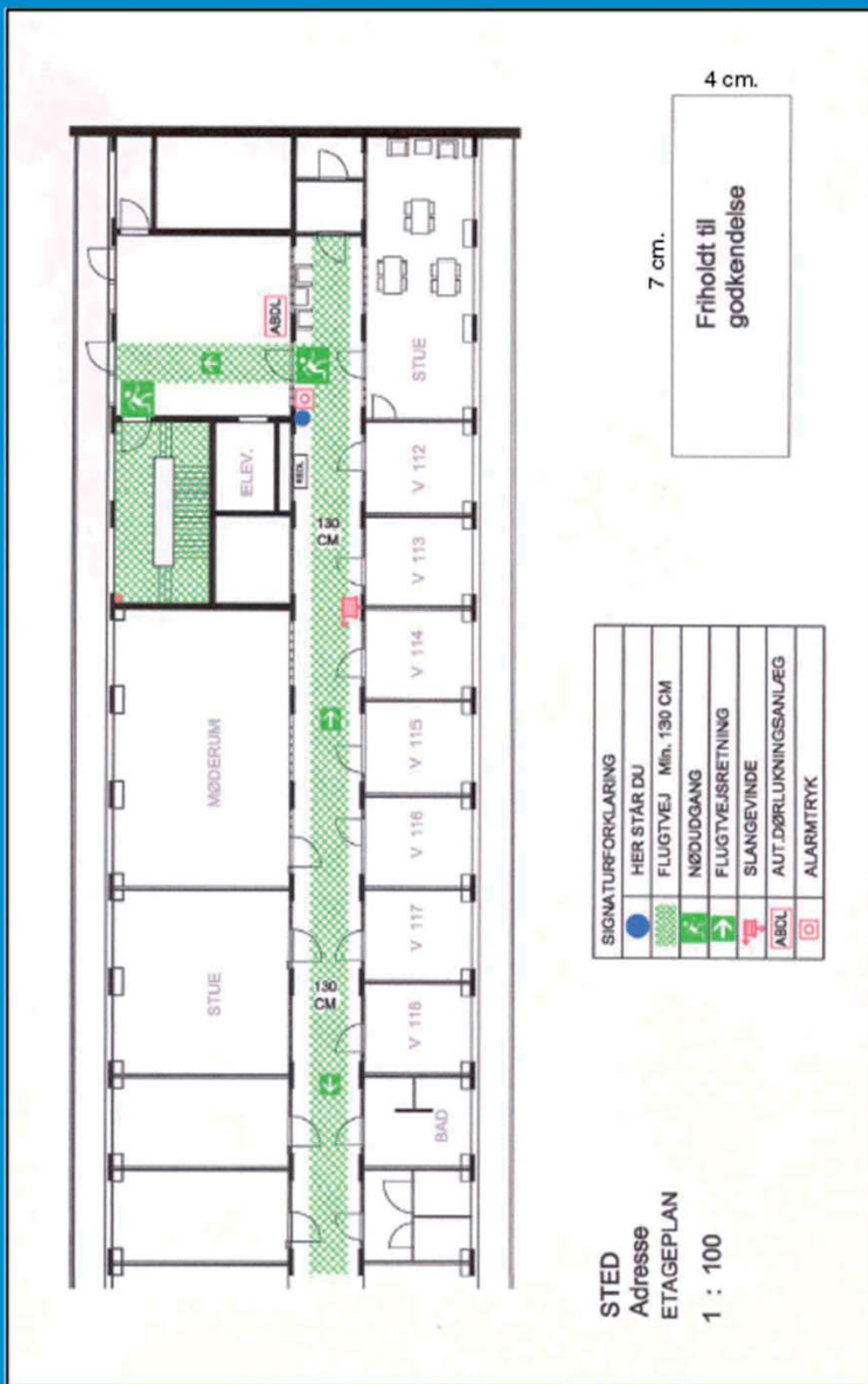
Et eksempel på en "komplet" pladsfordelingsplan med signaturforklaring, stedangivelse, angivelse af det maximale antal personer der må opholde sig i lokalet, samt friholdt plads til beredskabs godkendelse.



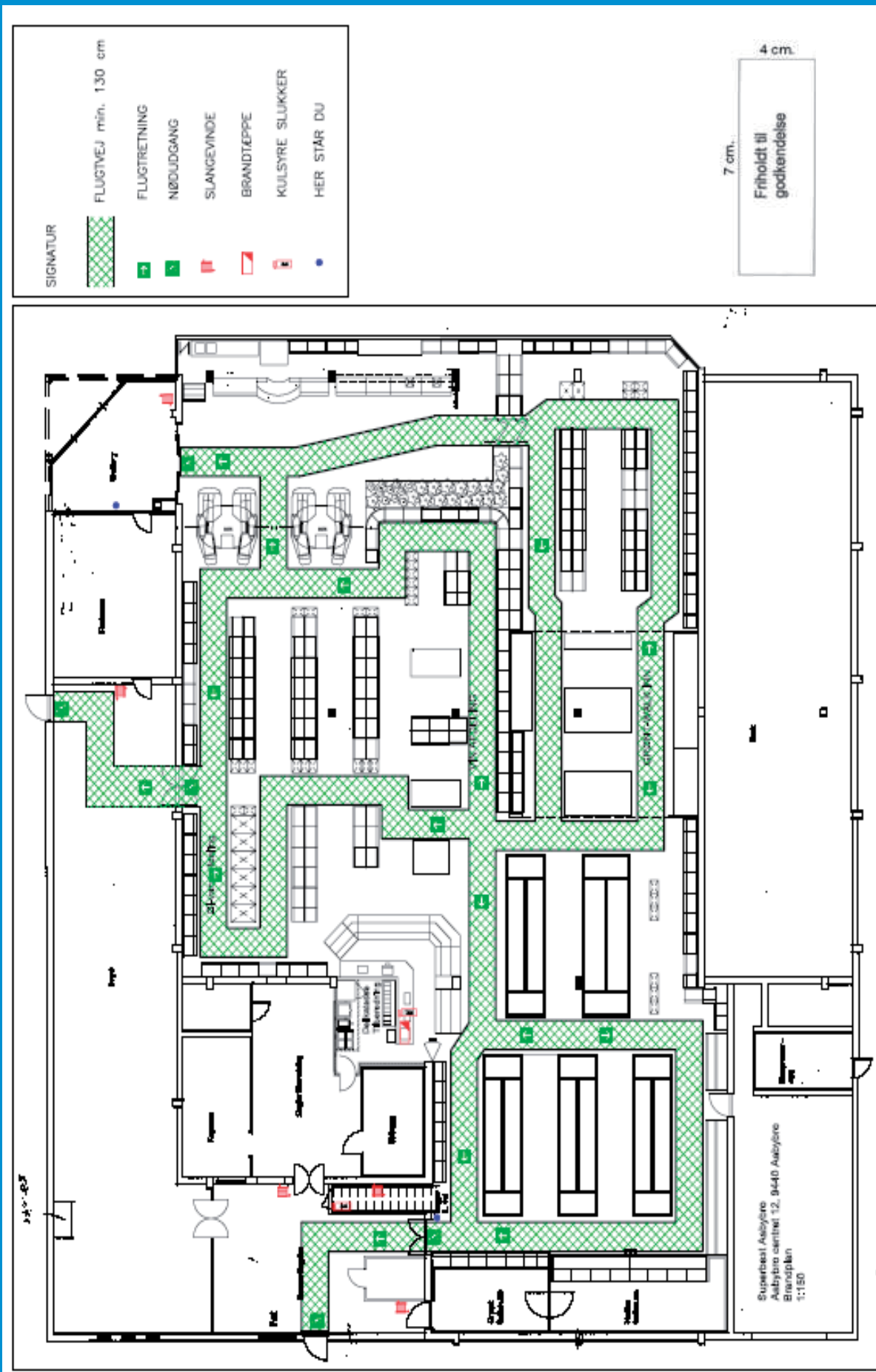
Eksempel 2:
Et eksempel på en pladsfordelingsplan med stoleopstilling.



Eksempel 3:
 Et eksempel på en pladsfordelingsplan med bordopstilling.

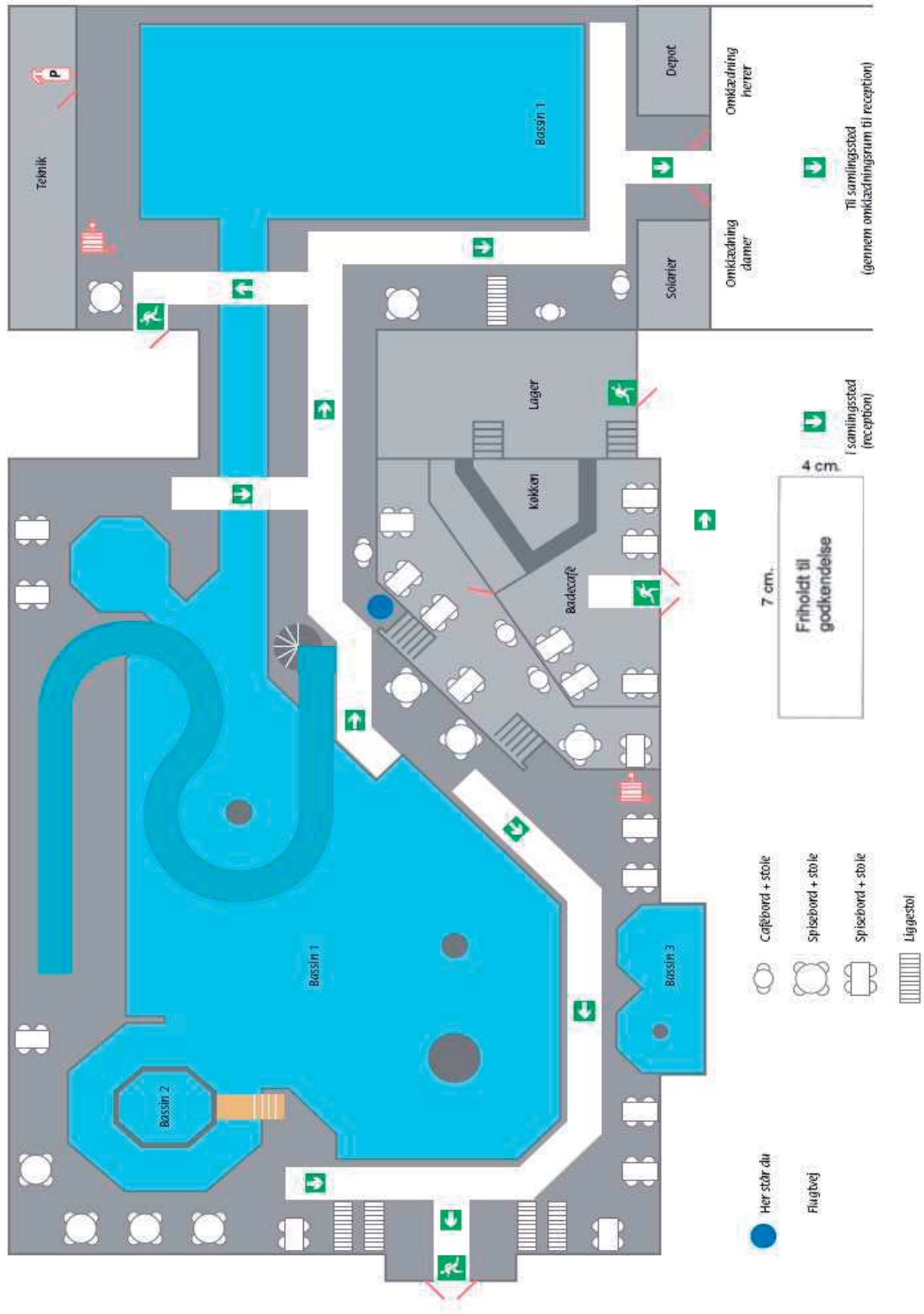


Eksempel 4: Et eksempel på en etageplan med angivelse af flugtveje, slukningsmidler og tekniske anlæg.

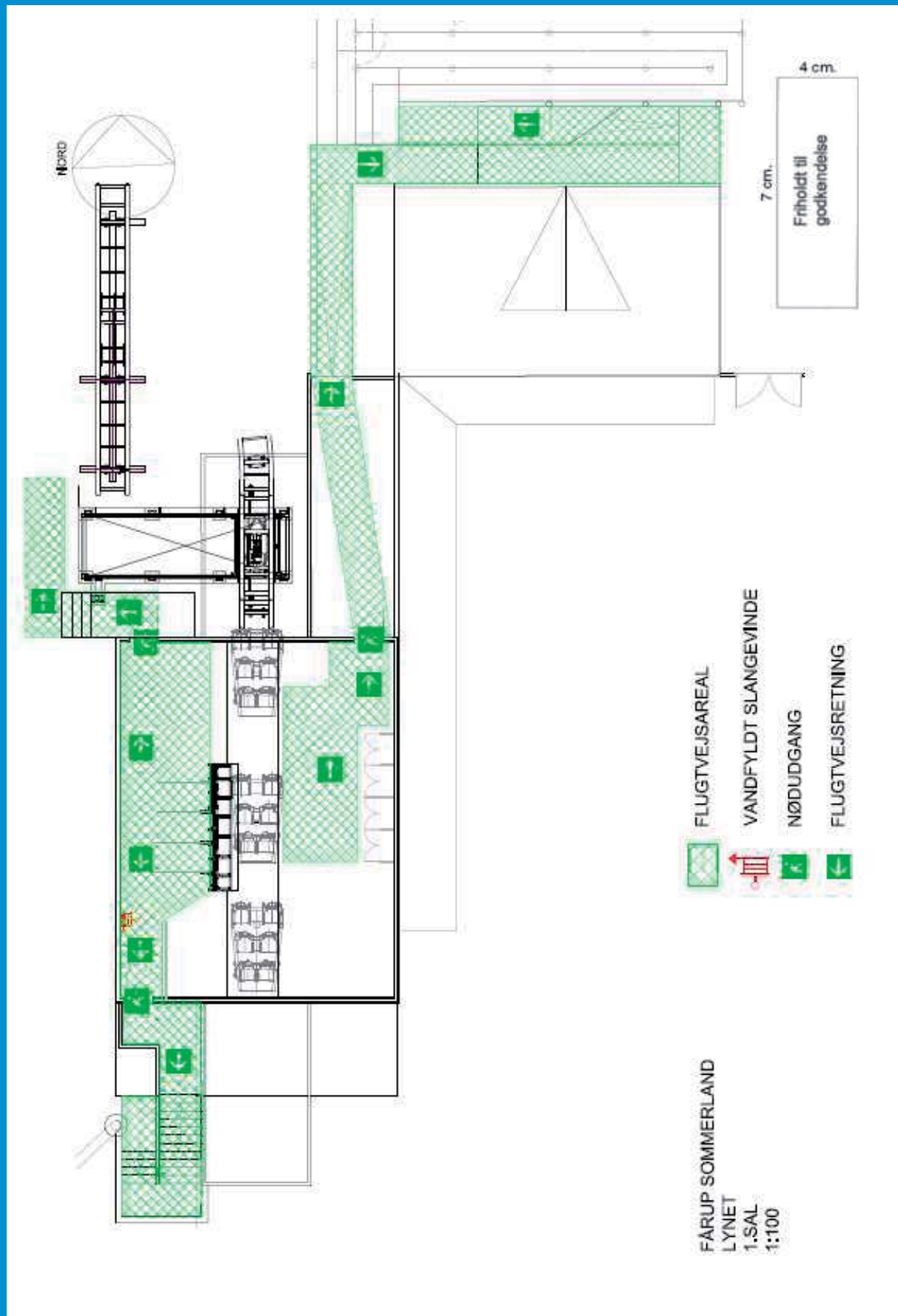


Eksempel 5:
 Inventaropstillingsplan for en butik med angivelse af flugtveje og slukningsudstyr.
 Kilde: KFI-konsulenter

Badeland, Feriecenter Nord søen, Blokhus. Etageplan. 1 : 150



Eksempel 6:
 Flugtvejsplan for et badeland med angivelse af flugtveje og slukningsudstyr.
 Kilde: Feriecenter Nord søen, Blokhus



Eksempel 7:
 Flugtvejsplan for en forlystelse med angivelse af flugtvejsystem og slukningsudstyr.
 Kilde: Fårup Sommerland LYNET



Figur 4 Eksempel på afmærkning af udgang forsynet med lynlåse.



Figur 5 Eksempel på afmærkning af udgang forsynet med velcrobånd.

Eksempel 8:
Flugtvejs afmærkning i telte.
Kilde: Beredskabsstyrelsen



Hvor finder jeg flere informationer

PÅ TRYK:

- Bilag til Bekendtgørelse om driftsmæssige forskrifter for hoteller m.v., plejehinstitutioner, forsamlingslokaler, undervisningslokaler, daginstitutioner og butikker
- Bekendtgørelse om brandvænsforanstaltninger i hoteller m.v., plejehinstitutioner, forsamlingslokaler, undervisningslokaler, daginstitutioner og butikker
- Driftsmæssige forskrifter for hoteller m.v., plejehinstitutioner, forsamlingslokaler, undervisningslokaler, daginstitutioner og butikker.
- Beredskabsstyrelsens vejledning for forsamlingsstelte og selskabshuse, samt for større arrangementer på arealer i det fri
- Tekniske forskrifter for forsamlingsstelte, selskabshuse, salgsområder og campingområder, der ikke er omfattet af campingreglementet
- Vejledning om pladsfordelingsplaner i forsamlingsstelte og selskabshuse og om teltudgange.
- Bygningsreglementet

PÅ INTERNETTET:

www.brs.dk

Beredskabsstyrelsens hjemmeside

www.retsinfo.dk

Love og bekendtgørelser

www.dbi-net.dk

Dansk Brand- og Sikringsteknisk Institut

www.Kerteminde.dk

Kerteminde Kommunes hjemmeside

Beredskabschefen

Redningsberedskabet

Kerteminde Kommune

Hans Schacksvej 4

5300 Kerteminde

Telefon:65 15 15 15

Mail: beredskab@kerteminde.dk



Kerteminde
Kommune

Kerteminde Kommune
Hans Schacksvej 4
5300 Kerteminde

Tlf. 65 15 15 15
kommune@kerteminde.dk
www.kerteminde.dk